



CNS-1 PINLOCK® / CW-1 PINLOCK® / CWR-1 PINLOCK® / CNS-3 PINLOCK® / CWR-F PINLOCK® / CWF-1 PINLOCK® / CPB-1 PINLOCK® / CX-1 PINLOCK®

CX-1V PINLOCK® / CNS-2 PINLOCK® / C-49 PINLOCK® / CJ-2 PINLOCK® / CJ-2 SP PINLOCK®

Kukin PINLOCK®-kalvo on suunniteltu käytettäväksi tietyn SHOEI-visiirin kanssa. Varmista, että valitset käyttötarkoitukseesi sopivan kalvon ja visiirin yhdistelmän.

PINLOCK®-menetelmän toiminta

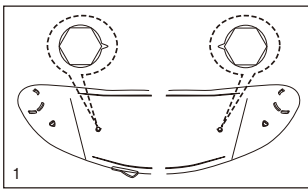
PINLOCK®-menetelmä toimii siten, että silikoniinahan avulla luodaan ilmatiivis tiiviste kosteutta imevän PINLOCK®-kalvon materiaalin ja kovapintaisen visiirin välille. Jos silikoniinahan ja visiirin pinnan välin jää rako, PINLOCK®-menetelmä ei toimi. Noudata näitä ohjeita huolellisesti saavuttaaksesi PINLOCK®-menetelmän optimaalisen toimintakyvyn.

PINLOCK®-kalvon asetus- / poistotoimenpiteet

Seuraavat kuvat esittävät CWR-1:n visiiriä. Visiirin muoto on erilainen riippuen visiirin tyypistä, mutta PINLOCK®-kalvon asetusprosessi on kuitenkin sama.

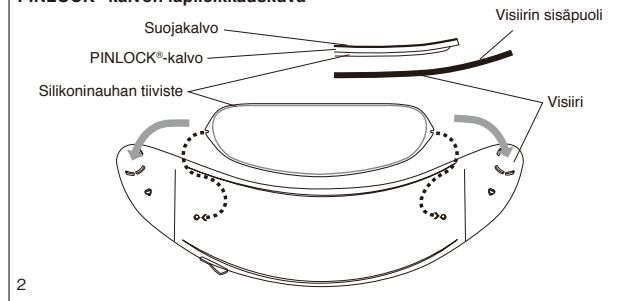
Irrottaa visiiri kypästä ennen kuin asennatte / irrotatte PINLOCK®-kalvon.

1 Varmista, että visiiriin asetettujen epäkeskojen nastojen ulokkeet ovat visiiriin keskiosaa kohti. Jos näin ei ole, käännä epäkeskoja nastoja ja säädä ulokkeiden suuntaa jakoavaimella tai pihteillä.

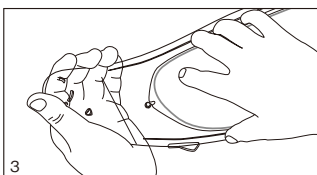


2-1 Aseta PINLOCK®-kalvo kuvan 2 osoittamalla tavalla siten, että silikoniinahan jää kalvon ja visiirin väliin. Ennen kalvon asettamista, irrota suojakalvo PINLOCK®-kalvon oikealta ja vasemmalta puolelta noin 2,5 cm. Puhdista visiirin sisäpuoli ennen PINLOCK®-kalvon asettamista. Älä kosketa PINLOCK®-kalvoa silikoniinahan puolelta.

* Älä käytä ylösalaisin asetettua PINLOCK®-kalvoa. Se voi estää näkymää ja olla vaarallista. Tarkista PINLOCK®-kalvon ylä- ja alapuolet suojakalvon tarrasta ennen asettamista.

**PINLOCK®-kalvon läpileikkauskuva**

2-2 Aseta kalvo kiinnittämällä visiiriin epäkeskonastan kuvan 3 mukaisesti.

**VAROITUS**

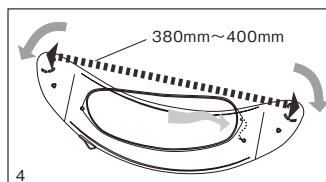
1. PINLOCK®-kalvo voidaan kiinnittää vain tietyn tyyppisiin visiireihin.
2. Varmista, että käytät aitoa SHOEI-visiiriä, jossa on epäkeskot nastat, ja että käytössä on aito PINLOCK®-kalvo. Poista suojakalvo ennen PINLOCK®-kalvon ensimmäistä käyttökertaa.
3. Älä käytä sävytettyä PINLOCK®-kalvoa sävytetyn visiirin kanssa.
4. Vain päiväkäyttöön. Älä koskaan käytä PINLOCK®-kalvoa yöllä. Jos PINLOCK®-kalvoa käytetään kirkkaassa visiirissä, sen valon läpäisyosuus on noin 80 %. Tämä arvo ei täytä valon läpäisystandardia Yhdysvalloissa (VESC-8, 85 %), Australiassa (AS1609, 80 %) tai Euroopassa (ECE R22, 80 %), joten tämä lisävaruste soveltuu näillä hallintoalueilla "vain päiväkäyttöön".
5. PINLOCK®-kalvo on suunniteltu poistamaan kosteutta kypärän sisästä ja estämään visiirin huurtumista. Kalvon kosteudenimukyky on rajallinen ja se voi huurtua, jos kalvo altistuu kosteudelle olosuhteissa, joissa lämpötila on alhainen tai ilman kosteus on korkea pitkän aikaa. Leuan tuulisuojan asettaminen ja/tai alemman tuuletusaukon sulkeminen nopeuttavat kalvon huurtumista. Jos näin tapahtuu, poista PINLOCK®-kalvo ja anna sen kuivua ennen seuraavaa käyttökertaa. Avaa alempi tuuletusaukko ja poista leuan tuulisuoja lisätäkseen ilmanvaihtoa. Jos kypärä on siten varustettu, avaa visiiri raottamalla sitä hieman visiiriin nostokohdasta.

PINLOCK®-kalvon puhdistus Irrota PINLOCK®-kalvo visiiristä ja puhdista se miedolla, neutraalista saippuasta ja vedestä koostuvalla liuoksella. Huuhtelee kalvo hyvin puhtaalla vedellä, pyyhi se pehmeällä liinalla ja jätä kuivumaan.

Varoitus: Älä käytä puhdistuksessa mitään seuraavista puhdistusaineista: bensiini, tinneri, polttoaine, alkoholi tai muut orgaaniset liuottimet. Jos jotakin näistä puhdistusaineista käytetään, osat voivat vaurioitua. Älä kuivaa kuivaimella tai tulella.

2-3 Venytä visiiriä varovasti ja kiinnitä PINLOCK®-linssin toinen puoli.

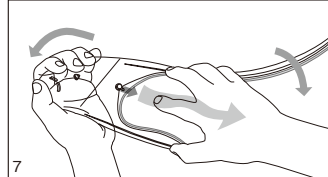
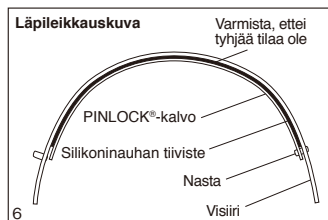
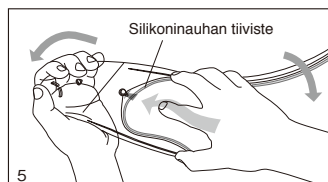
Varoitus: Epäkeskotapit voivat katketa, jos visiiriä ei levitetä riittävästi PINLOCK®-linssiä asennettaessa.



2-4 Poista PINLOCK®-kalvon suojakalvo.

3 Aseta visiiri kypärään. Varmista, että PINLOCK®-kalvon silikoniinahan on kosketuksissa visiiriin koko sen alueelta kuvan 6 osoittamalla tavalla. Jos kalvon ja visiirin välissä on rako, asettele kalvo alla olevan "PINLOCK®-kalvon asettelu"-kohdan mukaisesti.

4 Poista PINLOCK®-linssi poistamalla ensin visiiri kypästä. Venytä visiiriä riittävästi ja irrota PINLOCK®-linssi visiiriin tapeista ja ota sitten linssi pois visiiristä.



6. Kiinnitä sateella huomiota, ettei sadevetä pääse PINLOCK®-kalvon ja visiirin väliin. Sulje visiiri tai kasvosuojus sateella ajaessasi, koska tuulen paine saattaa työntää sadevetä kalvon ja visiirin väliin.
7. Jos PINLOCK®-kalvon ja visiirin välissä on sumua tai sinne joutuu vettä, poista kalvo visiiristä ja anna niiden kuivua.
8. Poista PINLOCK®-kalvo visiiristä säännöllisin väliajoin. Jos kalvo pidetään asetettuna, silikoniinahan voi tarttua visiiriin, jolloin sen poisto on vaikeaa.
9. PINLOCK®-kalvo on valmistettu materiaalista, joka naarmuntuu paljon helpommin kuin visiiri. Sitä tulisi käsitellä huolellisesti.
10. PINLOCK®-kalvo on vaihdettava, jos se naarmuntuu tai jos sen sumun poistokyky heikkenee.
11. CX-1/CX-1V- ja C-49-kypärien PINLOCK®-kalvon silikoniinahan voi haitata kuljettajan näkökenttää joissakin ajoasenoissa.
12. Kun PINLOCK®-kalvo on asetettuna, kuljettajan näkökenttä voi vääristyä joissakin ajoasenoissa.
13. Kun PINLOCK®-kalvo on asetettuna, vastaantulevien autojen valojen, katuvalojen jne. heijastus voi häiritä kuljettajan näkökenttää.

PINLOCK®-kalvon asettelu

Jos PINLOCK®-kalvo ja visiiri eivät ole toisissaan tiiviisti kiinni, asettele PINLOCK®-kalvo seuraavien ohjeiden mukaisesti.

Huomio: PINLOCK®-kalvo on taipumus litistää visiiriä, kun se on asetettuna. Tarkistaaksesi, että PINLOCK®-kalvo on tiiviisti kiinni visiirissä, visiiriin on oltava kiinni kypäressä.

- 1 Irrota ensin visiiri kypästä ja poista PINLOCK®-kalvo.
 - 2 Kalvoa paikoillaan pitävät epäkeskot nastat ovat säädettävissä. 2 akselin välinen etäisyys on suurin, jos ulokkeet on suunnattu visiiriin keskiosaa kohti. Käännä epäkeskoja nastoja ja säädä niiden suuntaa jakoavainta tai pihtejä käyttämällä.
- Aseta PINLOCK®-kalvo visiiriin uudelleen ja kiinnitä se kypärään. Varmista, että silikoniinahan on kosketuksissa visiiriin koko sen alueelta. Jos kalvon ja visiirin väliin jää edelleen rako, toista toimenpiteet.

Huomio: PINLOCK®-kalvo venyy ilmasta riippuen ja kalvon kiinnikekohtien muoto voi muuttua ajan kuluessa. Tarkista kiinnityksen tiivisy säännöllisesti ja vaihda PINLOCK®-kalvo, jos et pysty kiinnittämään sitä kunnolla.

*PINLOCK® is a registered trademark of PINLOCK SYSTEMS B.V.

SHOEI CO.,LTD.

HEAD OFFICE 8th Floor, PMO Akihara Kita, 1-31-7 Taïto, Taïto-ku, Tokyo 110-0016, JAPAN Tel: +81 3 5688 5170 Fax: +81 3 3837 8245
SHOEI SAFETY HELMET CORPORATION 3002 Dow Avenue, Suite 128, Tustin, California 92780, U.S.A. Tel: +1 714 730 0941 Fax: +1 714 730 0942
SHOEI Distribution GmbH Elisabeth-Selbert-Strabe 13, 40764 Langenfeld, Germany Tel: +492173 39975-0 Fax: +492173 39975-66

SHOEI EUROPE Distribution SARL 21, rue Gambetta, ZA du Petit Rocher, 77870 Vulaines sur Seine, France Tel: +33 1 60 72 17 18 Fax: +33 1 60 72 17 19
SHOEI ITALIA SRL Via Biscoglio 74, 20152 Milano, Italy Tel: +39 02 8905 4628 Fax: +39 02 4892 8522
SHOEI ASIA CO.,LTD. Unit 2401 UBC II Building, 591 Sukhumvit Road 33, Wattana, Bangkok 10110, Thailand Tel: +662 006 9732 Fax: +662 006 9734

www.shoei.com

20200131